

Przebieg spotkania informacyjnego zorganizowanego przez Zarząd Transportu Miejskiego w Szkole Podstawowej nr 154 przy ul. Leśnej Polanki 63/65, poświęconego budowie linii tramwajowej do Tarchomina, Nowodworów i Winnicy wraz z rozbudową ulicy Światowida.

Spotkanie odbyło się 22 września 2010 r. w stołówce szkoły. Rozpoczęło się ok. godz. 18:00 według porządku:

1. Prezentacja inwestycji (etapy prac, terminy realizacji)
2. Pytania mieszkańców i radnych

W spotkaniu udział wzięli przedstawiciele: Zarządu Transportu Miejskiego, Tramwajów Warszawskich oraz licznie przybyli (ok. 50 osób) mieszkańcy. Obecni byli także przedstawiciele dzielnicy - p. Burmistrz Piotr Smoczyński oraz radny Wojciech Tumas.

Spotkanie rozpoczął prezentacją inwestycji p. Artur Zając (prezentacja w załączeniu), omawiając genezę inwestycji (z uwzględnieniem istniejących rezerw przewidzianych pod tramwaj) oraz poszczególne aspekty inwestycji (obecne stadium inwestycji, kolejne etapy, szczegóły techniczne).

Ze słów p. A. Zająca wynikało, że realizacja inwestycji podzielona jest na trzy stadia:

- I. **Uzyskanie decyzji środowiskowej** - decyzję uzyskano w dniu 08 lipca 2010 r.
- II. **Uzyskanie zezwolenia na realizację inwestycji** - planowane uzyskanie w grudniu 2010 r.
- III. **Realizacja inwestycji w terenie** - lata 2011 - 2015

Trzecie stadium inwestycji rozbite jest na 3 podetapy:

1. **Etap 1** – budowa ul. *Projektowanej 1 (Talarowej) i linii tramwajowej od TMP do pętli technicznej Mehoffera wraz z pętlą. Przewidywany okres realizacji: 2011 r.*
2. **Etap 2** – budowa linii tramwajowej od pętli Mehoffera do Winnicy wraz z budową dwujezdniowego fragmentu ul. *Światowida na odc. ul. Dzierżgońska - Winnica. Przewidywany okres realizacji: lata 2012 - 2013.*
3. **Etap 3** – budowa brakujących fragmentów 2-iej jezdni ul. *Światowida na odcinku: ul. Projektowana 1 - ul. Dzierżgońska. Przewidywany okres realizacji: lata 2014 - 2015.*

Pan Artur Zając w prezentacji przedstawił, że linia tramwajowa do Winnicy wyposażona będzie m.in. w System Informacji Pasażerskiej (SIP), automaty biletowe na przystankach. Trasę tramwajową obsługiwać będzie 31 tramwajów typu 120Na (SWING) wyprodukowanych przez PESA Bydgoszcz, o długości ok. 30 m, zabierających ok. 205 pasażerów, wyposażonych także w automaty biletowe. We wnętrzu w dużej części z siedzeniami usytuowanymi plecami do ścian. Zapewnił także, że planowana do budowy komunikacja tramwajowa będzie najnowocześniejsza z wszystkich istniejących linii tramwajowych, zarówno pod względem parametrów torowiska, jak i taboru. Trasa tramwajowa będzie cicha i zapobiegnie powstawaniu korków na osiedlu po zbudowaniu Trasy Mostu Północnego. Dodatkowo wybudowanie tramwaju spowoduje, że poprawi się standard podróży podróźnych – obecnie w autobusach napełnienie sięga 6,8 pasażera/m². W tramwaju przewidywane napełnienie wyniesie 5 pasażerów/m². Wraz z linią tramwajową w etapie 2 będzie budowana pętla autobusowa Winnica, gdzie będą kończyły trasy autobusy z Bukowa i innych północnych osiedli Białołęki, a także linie autobusowe obsługujące kierunek praski (503, czy 509) - pętla autobusowa Nowodwory zostanie zlikwidowana.

Po prezentacji, obecni na sali mieszkańcy zaczęli zadawać pytania:

Mieszkanka

1. *"Od kiedy budynek po byłej Garbarni jest zabytkiem?"*

Odpowiedzi udzielił p. Jacek Selenta (ZTM): Mamy informacje z internetu, że zabudowania te znajdują się w gminnym rejestrze zabytków.

Mieszkanka

2. *"Jak można mówić o porównaniu przebiegu trasy, gdy innego wariantu nie opracowano?"*

Odpowiedzi udzielił p. Jacek Selenta (ZTM): Warianty zostały opracowane na potrzeby wydanej decyzji środowiskowej. Wariant inwestora wyznaczony jest zgodnie z mpzp, koncepcją przebiegu ul. Światowida (2007 r.) i Studium wykonalności tramwaju (2006 r.). Lokalizacja pętli w innym wariantcie jest niemożliwa ze względu na obowiązujące zapisy mpzp dla tych terenów.

Mieszkanka

3. *"Kiedy deweloper AMA-BUD kupił grunty wokół inwestycji?"*

4. *"Jak można mówić o porównaniu przebiegu trasy, gdy innego wariantu nie opracowano?"*

Odpowiedzi udzielił p. Jacek Selenta (ZTM): Nie mamy takich informacji.

W uzupełnieniu p. Piotr Smoczyński (Burmistrz Dzielnicy) dodał: Nie monitorujemy na bieżąco transakcji gruntowych - jest ich zbyt dużo.

Mieszkanka

5. *"Jak będzie zapewnione bezpieczeństwo dzieci w pobliżu szkół?"*

Odpowiedzi udzielił p. Jacek Selenta (ZTM): Każde skrzyżowanie, czy przejście przez ulicę Światowida wyposażone będzie w sygnalizację świetlną.

Mieszkaniec

6. *"Na jakiej podstawie przebieg ul. Światowida jest określony w mpzp?"*

Odpowiedzi udzielił p. Jacek Selenta (ZTM): ul. Światowida dowiązywana jest do rozwiązań projektowych ul. Modlińskiej i jej przebieg określają dwa mpzp: Winnicy Północnej i Południowej. Miejsce pod pętlę tramwajową i inne funkcje komunikacyjne określone jest w mpzp Winnicy Południowej. Plany te bierzemy pod uwagę. Tam gdzie nie mamy takiej możliwości skorzystamy ze specustawy.

Mieszkaniec

7. *"W jednym miejscu mówi Pan, że trasa jest zgodna z mpzp i dlatego jest realizowana, a w innym, że tam gdzie jest niezgodna, to skorzystacie ze specustawy. "*

8. *"Dlaczego ludzi, którzy dążą do zbudowania trasy w racjonalnym przebiegu nazywa się oszołomami?"*

Nie odpowiedziano na te pytania.

Mieszkaniec

9. *"Którędy dojadą autobusy z ul. Modlińskiej do pętli autobusowej Winnica, jeśli inwestycja nie łączy się z ul. Modlińską - kończy się ok. 400 m od tej ulicy?"*

Odpowiedzi udzielił p. Jacek Selenta (ZTM): Najpierw budujemy tramwaj, jako najpilniejszą inwestycję, potem w kolejnym etapie pętlę autobusową i jezdnie. Miasto w innym zadaniu zrealizuje dowiązanie ul. Światowida do ul. Modlińskiej, także docelowo połączenie będzie.

Mieszkaniec

10. *"Jaka jest realność oddania do użytku linii tramwajowej do Mehoffera?"*

Odpowiedzi udzielił p. Jacek Selenta (ZTM): Linieplanujemy oddać do użytku wraz z otwarciem mostu Północnego. Nie planujemy opóźnień w realizacji.

Mieszkaniec

11. *"Dlaczego na EURO 2012 nie będzie całego tramwaju? Miał być na całej długości."*

Odpowiedzi udzielił p. Jacek Selenta (ZTM): Inwestycja była wielokrotnie uzgadniana na przestrzeni ostatnich 2-óch lat. Bardzo długo trwał okres wydawania decyzji środowiskowej (miejscy urzędnicy wydawali ją 14 m-cy). Teraz finalizujemy projektowanie i będziemy realizować inwestycję na możliwie najdłuższym odcinku.

Mieszkańcy

12. *"Czy inwestycja zagraża skarpie?"*

Odpowiedzi udzielił p. Jacek Selenta (ZTM): Opieramy się w tym względzie na wydanej decyzji środowiskowej, gdzie wymienionych jest szereg obostrzeń mających na celu eliminację zagrożenia dla wydmy.

Radny W. Tumas

13. *"Kolejny wniosek dotyczy pętli Winnica: Proszę o zlokalizowanie na terenie pętli parkingu rowerowego z zadaszeniem na co najmniej 50 miejsc."*

Odpowiedzi udzielił p. Jacek Selenta (ZTM): Wniosek już niedawno padł ze strony Biura Drogownictwa i Komunikacji, także jest duża szansa na realizację.

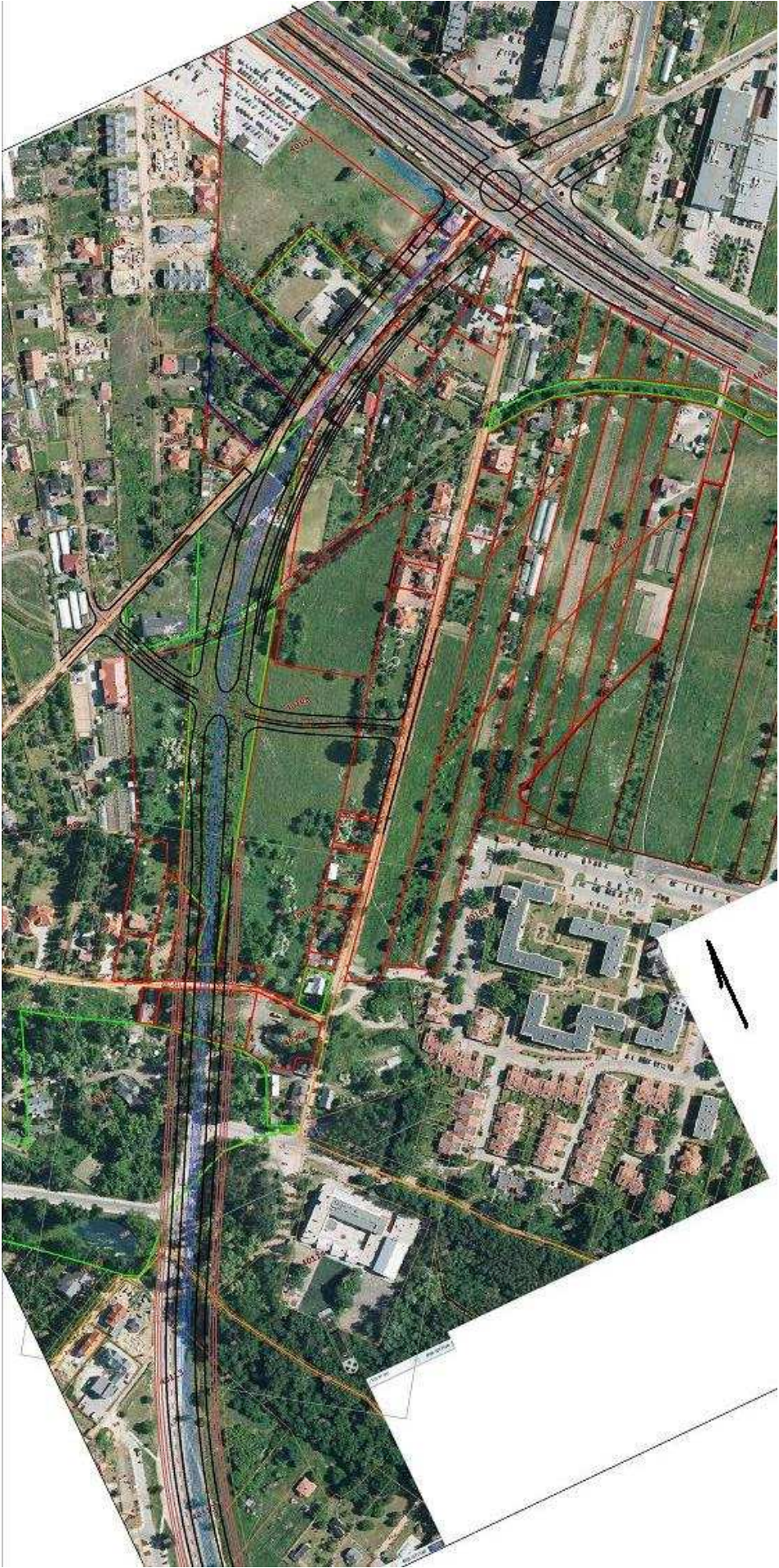
Mieszkańcy ul. Sprawnej

14. *"Słyszemy tu na sali, że projekt inwestora jest zły, a wariant społeczny jest super. A czybrane są pod uwagę interesy mieszkańców ul. Sprawnej?"*

15. *"W jaki sposób rozpatrywany był wariant społeczny? Bo My nie znamy wariantu społecznego"*

Odpowiedzi udzielił p. Jacek Selenta (ZTM): Wariantowanie miało miejsce na etapie opracowywania Raportu Oddziaływania na Środowisko.

W tym momencie mieszkańcy z ulicy Poetów obecni na spotkaniu, pokazali mieszkańcom ul. Sprawnej przebieg wariantu społecznego z zastrzeżeniem, że ten wariant musiałby być jeszcze doprojektowany – rysunek 1:



Mieszkaniec ul. Poetów

16. "Wariant społeczny nie zagraża mieszkańcom ulicy Sprawnej. Dlaczego nas - lokalną społeczność się antagonizuje? Nie rozumiem."

17. "Dlaczego umorzono postępowanie w sprawie wydania decyzji środowiskowej dla trasy tramwajowej na odc. TMP - Mehoffera?"

Odpowiedzi udzielił p. Jacek Selenta (ZTM): W maju 2009 r. złożyliśmy wniosek o wydanie decyzji na całą trasę. Długo jej nie otrzymywaliśmy, więc złożyliśmy wniosek na część inwestycji. Ponieważ w lipcu 2010 r. uzyskaliśmy decyzję środowiskową dla całej inwestycji, drugie postępowanie zostało umorzone. Na EURO 2012 chcemy zrealizować jak najdłuższą część inwestycji.

Radny W. Tumas

18. "Czy podane czasy przejazdu: 14 minut z Mehoffera i 21 minut z Winnicy są ostateczne?"

Odpowiedzi udzielił p. Artur Zając (ZTM): To są podane maksymalne czasy przejazdu. Być może będą kursy tramwajowe, gdzie dojazd będzie szybszy o parę minut.

Mieszkańcy

19. "Tramwaj z Tarchomina ma dojechać do Młocin i co dalej? Już teraz do metra trudno wsiąść"

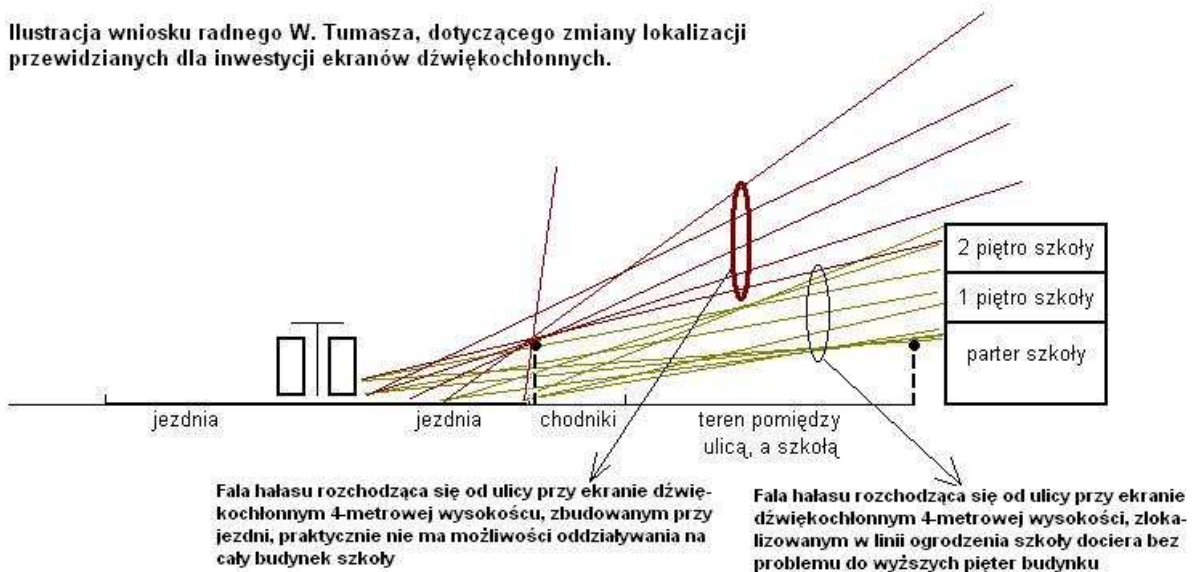
Odpowiedzi udzielił p. Artur Zając (ZTM): W węźle przesiadkowym skorzystają z metra i innych autobusów. Nie powinno być problemów.

W uzupełnieniu Radny W. Tumas dodał: Proszę Państwa. My, mieszkańcy wejdziemy do metra. Wsiądziemy na pierwszej stacji i w pociągu będziemy mieć miejsca siedzące. To na kolejnych stacjach pasażerowie z Bielán będą stać, tak jak My teraz stoimy od stacji Marymont, gdzie wsiadamy do metra.

Radny W. Tumas

20. "To nie będzie pytanie, tylko wniosek. W prezentacji padło pytanie, że przewidywane są ekrany dźwiękochłonne wzdłuż ogrodzeń szkół. Biorąc pod uwagę specyfiką rozchodzenia się dźwięku w środowisku, wnioskuję, aby ekrany na tych krótkich odcinkach wybudować przy linii krawężników jezdni – w ten sposób lepiej ochronią szkoły przed hałasem."

Ilustracja wniosku radnego W. Tumasza, dotyczącego zmiany lokalizacji przewidzianych dla inwestycji ekranów dźwiękochłonnych.



Odpowiedzi udzielił p. Jacek Selenta (ZTM): Rozważymy wniosek.

Radny W.Tumasz

21. *"W jaki sposób zostanie i czy będzie zapewniona komunikacja zastępcza na wypadek awarii tramwaju. Powiedzmy wypadek na skrzyżowaniu Światowida i Ćmielowskiej?"*

Odpowiedzi udzielił p. Artur Zając (ZTM): Wszystko zależy od skali zatrzymania ruchu i przyczyny. Standardowo na miejsce zdarzenia jedzie Nadzór Ruchu i sporządza raport, w którym określa potrzebę zapewnienia komunikacji zastępczej. Jeśli unieruchomienie tramwaju miałyby trwać powyżej 20 minut, wówczas z sąsiednich pętli autobusowych są wydawane dyspozycje wyjazdu kilku autobusów, aby na miejscu zdarzenia mogły zabrać pasażerów.

Radny W.Tumasz

Mam nadzieję, że awarie tramwaju nie będą zbyt częste, gdyż w ciągu 20-tu minut na przystankach zgromadzi się ok. 2000 pasażerów chcących jechać komunikacją. W kilka autobusów Ci mieszkańcy się nie zmieszczą. Być może będą musieli iść pieszo do metra.

p Artur Zając: Nie wykluczamy takiego scenariusza - często podczas awarii ludzie zniecierpliwieni oczekiwaniem na komunikację zastępczą idą pieszo.

radny W.Tumasz

Kolejny wniosek dotyczy prac do wykonania w węźle Młociny. Tam tramwaje będą dojeżdżać na perony nr 7 i 8. Mają one maksymalnie 2 m szerokości, a ponadto ok. 70 cm tej szerokości jest zajęte na kosze na śmieci, tablice informacyjne, ławeczki. Skutkiem tego, na pasażerów, którzy teraz wysiadają na Marymoncie, gdzie mają ok. 5 m chodnika szerokości, są przygotowane przystanki z chodniczkiem o szerokości 1,3 m. Jeśli obecne rozwiązania pętli Młociny nie zostaną zmienione, to czas wysiadania pasażerów z tramwaju na Młocinach będzie na tyle długi, że spowoduje to nawet korek tramwajowy na wjeździe na pętle, bo kolejny podjeżdżający skład będzie musiał czekać aż odjadą z peronów puste tramwaje, które przyjechały wcześniej. Dodam, że wniosek ten pisemnie został złożony do ZTMu przeszło 2 lata temu, tuż po oddaniu pętli Młociny do użytku – do dziś układ pętli nie został zmieniony.

radny W.Tumasz

22. *" Jak będzie funkcjonować komunikacja autobusowa na osiedlach Nowodwory, czy Dąbrówka Wiślana w okresie przejściowym realizacji tramwaju, tj. w latach 2011 - 2013? Czy będą utrzymane linie np.: E-8, 511 do metra, czy też komunikacja autobusowa będzie dowozić pasażerów z osiedli do pętli tramwajowej Mehoffera?"*

Odpowiedzi udzielił p. Artur Zając (ZTM): Obecnie za wcześnie jest wyrokować. Analizujemy możliwości i jeśli będzie zapotrzebowanie na komunikację autobusową, to utrzymamy linie. Które - wyjdzie z analiz. Z doświadczenia wiemy, że pasażerowie na ciągach obsługiwanych zarówno tramwajami, jak i autobusami, częściej wybierają tramwaj jako bardziej niezawodny, w sensie punktualności, środek komunikacji. Wówczas ilość kursów autobusów jadących z małą ilością pasażerów jest ograniczana.

Mieszkańcy

23. *"Czy to oznacza, że mostem Północnym nie będą jeździć autobusy?"*

Odpowiedzi udzielił p. Artur Zając (ZTM): Naszym zdaniem nie powinny. Ostateczną decyzję podejmiemy po wykonaniu analiz.

Na tym spotkanie, ok. 21:00 zakończono.

Notował: Wojciech Tumasz – radny dzielnicy Białołęka www.radny.com.pl .